

Фотографирование бизнес-операций: Создание Каталога бизнес-операций

Руководство HR-Менеджера

Данное руководство содержит пошаговые инструкции по созданию каталога бизнес-операций и каталога видов активности сотрудника. Каталоги используются программой SelfTrace («фотографом» бизнес-операций) для автоматической идентификации выполняемых сотрудником операций и самими сотрудниками для указания тех видов активности, которыми они занимаются в настоящий момент.

Каталог может создаваться в автоматическом режиме (создание каталога бизнес-операций), когда программа запоминает все открываемые сотрудником окна приложений, так и в ручном режиме (создание каталога видов активности), когда пользователь сам задает виды активности сотрудников.

Для создания каталога используется программа TraceTutor.

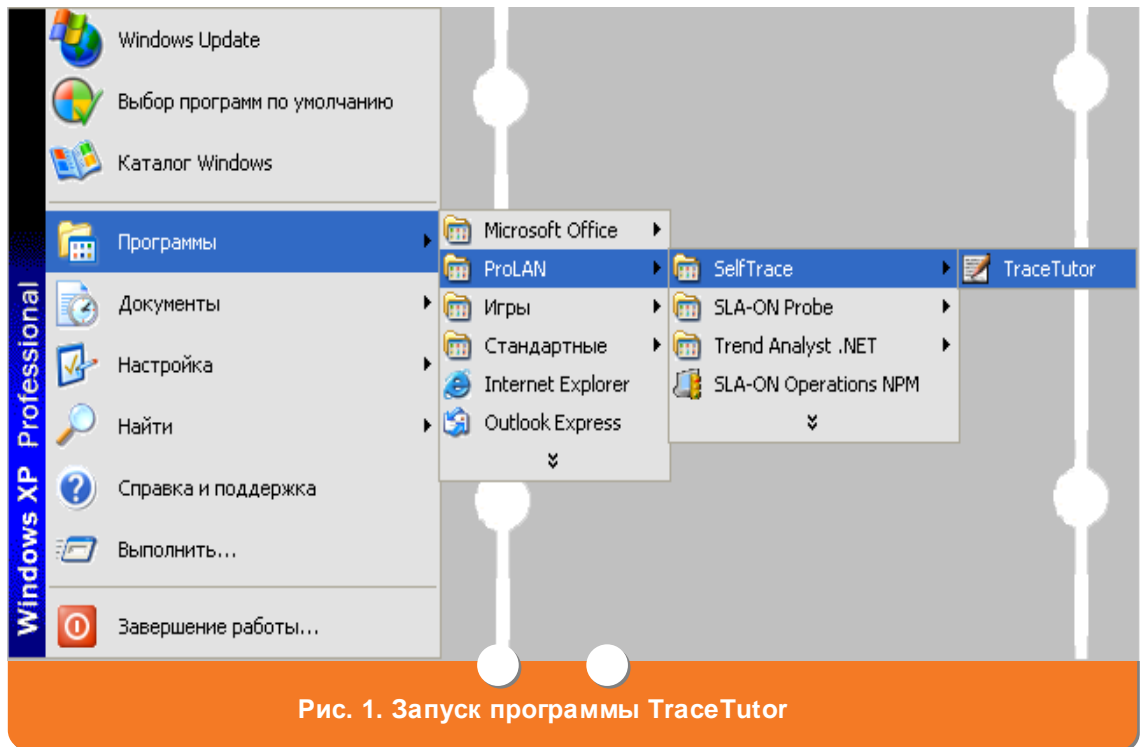
Создание каталога поддерживается всеми моделями *Гамбургского Счёта*.

Создание каталога

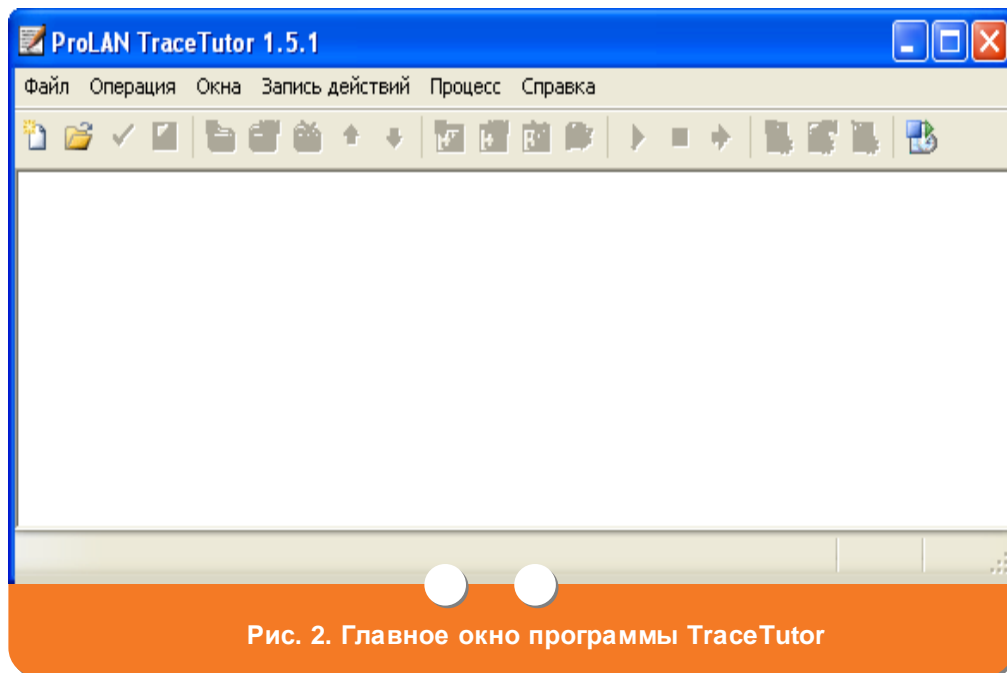
1. [Запустите программу TraceTutor.](#)
2. Выберите вариант создания каталога:
 - [Создание каталога бизнес-операций.](#)
 - [Создание каталога видов активности.](#)

Запустите программу TraceTutor


В меню **Пуск (Start)** операционной системы Windows выберите пункты **Программы → ProLAN → SelfTrace → TraceTutor (Programs → PROLAN → SelfTrace → TraceTutor)** (см. Рис. 1).

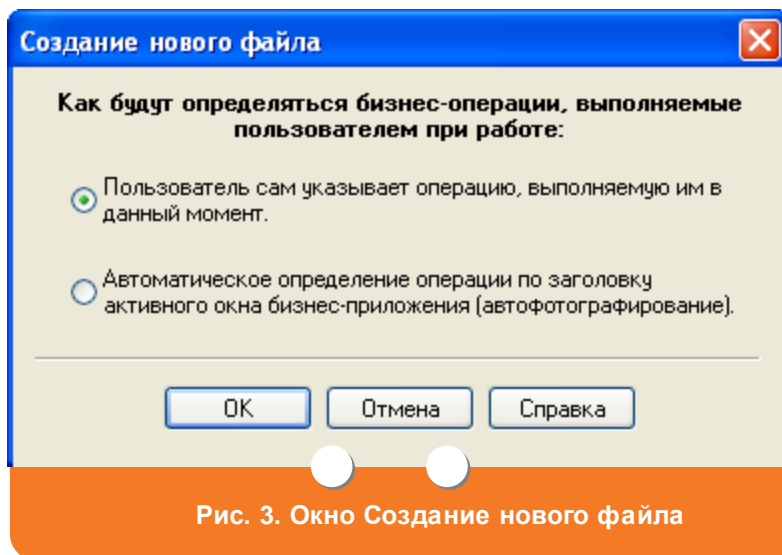


На экране появится главное окно программы **TraceTutor** (см. Рис. 2).

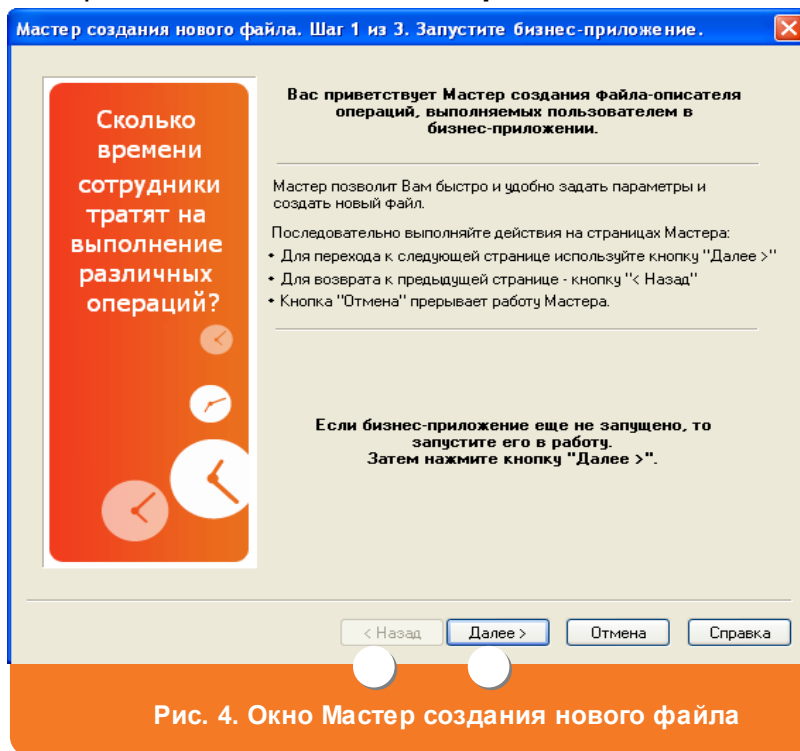


Создание каталога бизнес-операций

1. После [запуска TraceTutor](#) в главном окне программы (см. Рис. 2) нажмите кнопку . На экране появится окно **Создание нового файла** (см. Рис. 3).



2. В окне **Создание нового файла** (см. Рис. 3) выберите пункт «Автоматическое определение операции по заголовку активного окна бизнес-приложения (автофотографирование)». Нажмите кнопку **ОК**.
3. На экране появится окно **Мастер создания нового файла** (см. Рис. 4).



Запустите бизнес-приложение (например, MS Word, 1С Предприятие и т. д.), по которому будет определяться бизнес-операция, выполняемая сотрудником. Нажмите кнопку **Далее**.

4. На экране появится окно **Укажите бизнес-приложение** (см. Рис. 5). В поле **Приложение** выберите требуемое приложение, установив на него курсор. В поле отображаются названия всех окон бизнес-приложений, запущенных на Вашем компьютере.

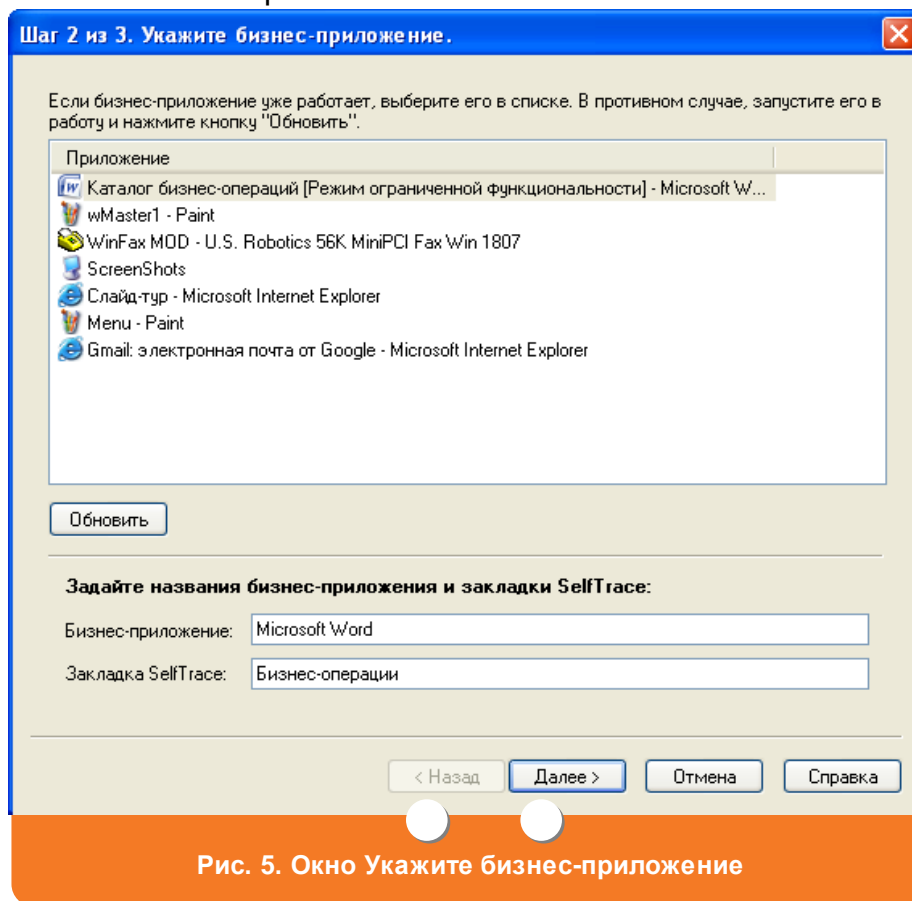


Рис. 5. Окно Укажите бизнес-приложение

5. В поле **Бизнес-приложение** (см. Рис. 5) введите название бизнес-приложения, например, MS Word, 1С Предприятие и т. д.
6. В поле **Закладка SelfTrace** (см. Рис. 5) введите название закладки в программе SelfTrace, на которой будет отображаться информация о создаваемой бизнес-операции.
7. Нажмите кнопку **Далее**.

8. На экране появится окно **Задайте операции** (см. Рис. 6).

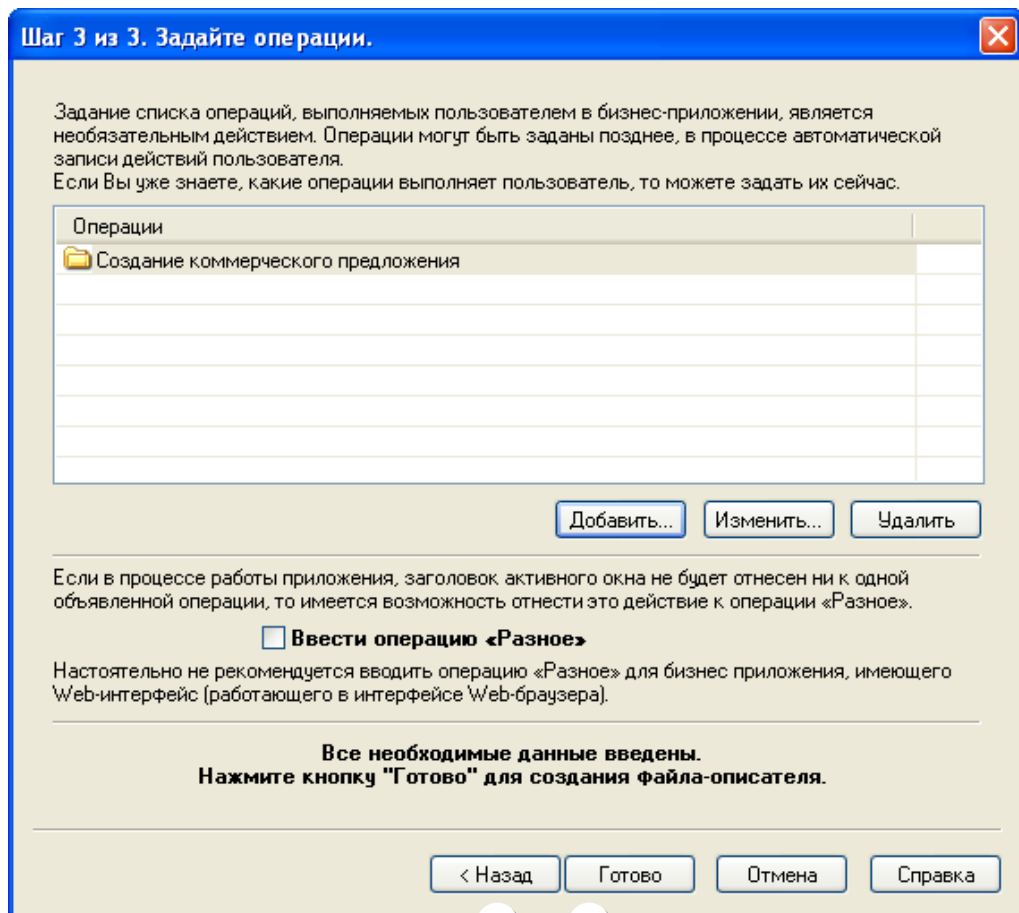


Рис. 6. Окно Задайте операции

9. Задайте операцию, которую выполняет сотрудник. Для этого нажмите кнопку **Добавить**. На экране появится окно **Операция** (см. Рис. 7).

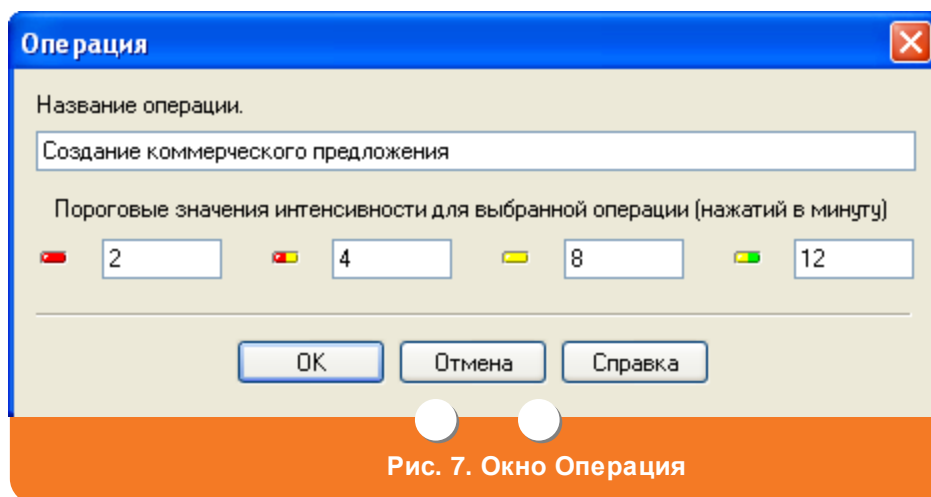




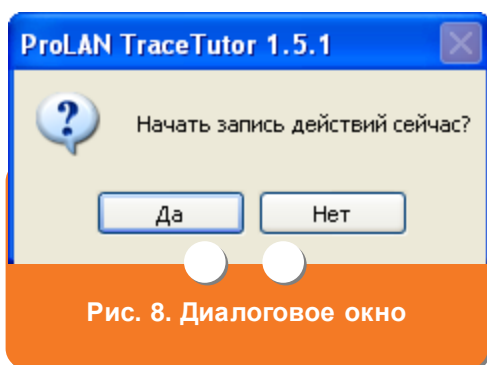


Рис. 7. Окно Операция

10. В поле **Название операции** (см. Рис. 7) введите название операции, которую выполняет сотрудник.
11. Если необходимо указать пороговые значения для интенсивности работы сотрудника при выполнении бизнес-операции, введите в поле **Пороговые значения интенсивности для выбранной операции (нажатий в минуту)** (см. Рис. 7) количество нажатий сотрудником на клавиатуру и мышь. В поле  укажите количество нажатий, соответствующее очень низкой интенсивности, в поле  – количество нажатий, соответствующее низкой интенсивности, в поле  – количество нажатий, соответствующее интенсивности выше среднего, в поле  – количество нажатий, соответствующее допустимой интенсивности. Задание пороговых значений интенсивности не является обязательным.
12. Нажмите кнопку **ОК**. На экране появится окно **Задайте операции** (см. Рис. 6), в котором отобразится созданная операция.
13. Установите галочку в поле **Ввести операцию «Разное»** (см. Рис. 6).
14. Нажмите кнопку **Готово** (см. Рис. 6). На экране появится диалоговое окно, представленное на Рис. 8. Нажмите кнопку **Да**.



Во время записи действий на Вашем экране появится окно **Запись** (см. Рис. 9). Для остановки записи нажмите кнопку **Стоп** или дождитесь, когда запись остановится автоматически.

15. На экране появится окно **Заголовок окна в бизнес-приложениях** (см. Рис. 10).

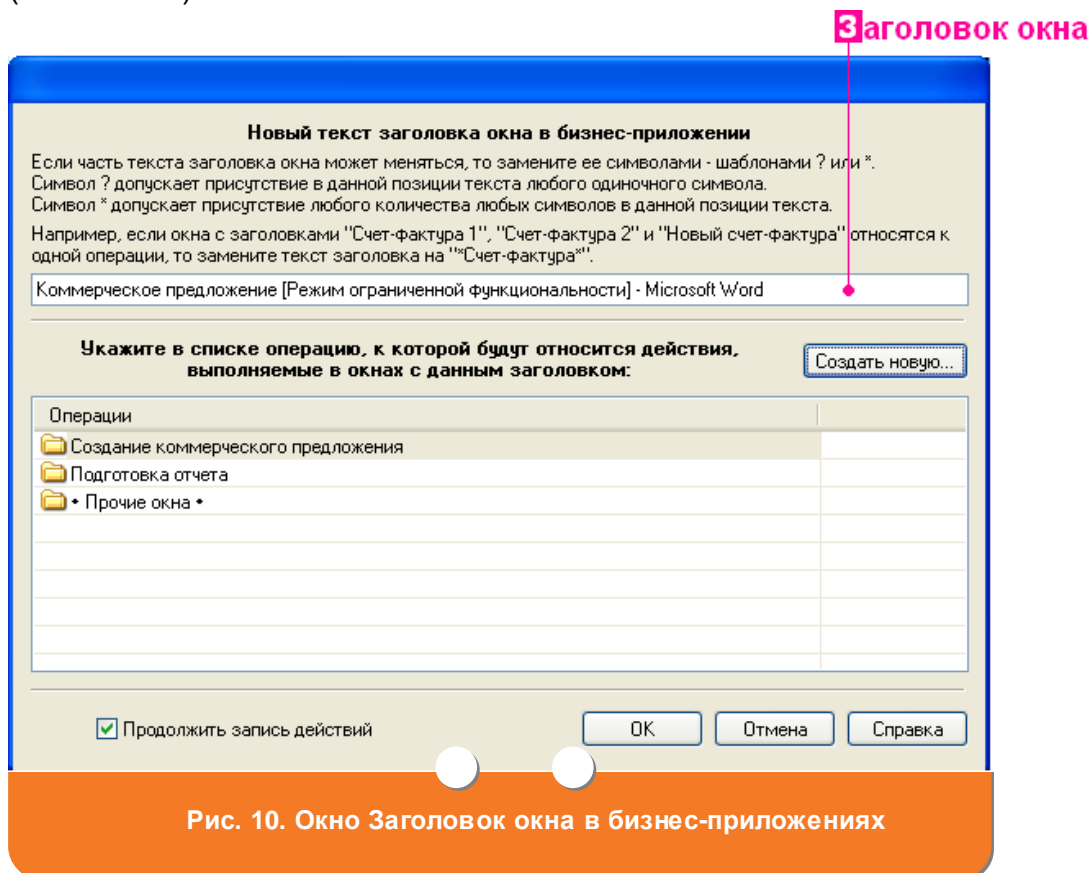


Рис. 10. Окно Заголовок окна в бизнес-приложениях

В поле **Заголовок окна** (см. Рис. 10) будет указан заголовок активного окна запущенного на Вашем компьютере бизнес-приложения. Если часть заголовка окна может меняться, используйте шаблон, то есть замените изменяемую часть на символы «?» и «*». Символ «?» – соответствует одному произвольному символу в тексте. Символ «*» – любому количеству произвольных символов. Например, если окна с заголовками «Счет-фактура 1», «Счет-фактура 2», «Новый счет фактура» относятся к одной бизнес-операции, то укажите текст заголовка в виде «*Счет-фактура*».

16. В поле **Операции** (см. Рис. 10) выберите операцию, к которой будут относиться действия, выполняемые в окнах с указанным заголовком.
17. Если требуется продолжить запись действий, нажмите кнопку ОК, откройте новое окно бизнес-приложения и выполните пп. [15-16](#) необходимое количество раз. Если запись действий завершена, снимите галочку в поле **Продолжить запись действий** и нажмите кнопку ОК.

18. На экране появится окно **Автофотографирование** (см. Рис. 11), в котором отобразится созданный каталог бизнес-операций.

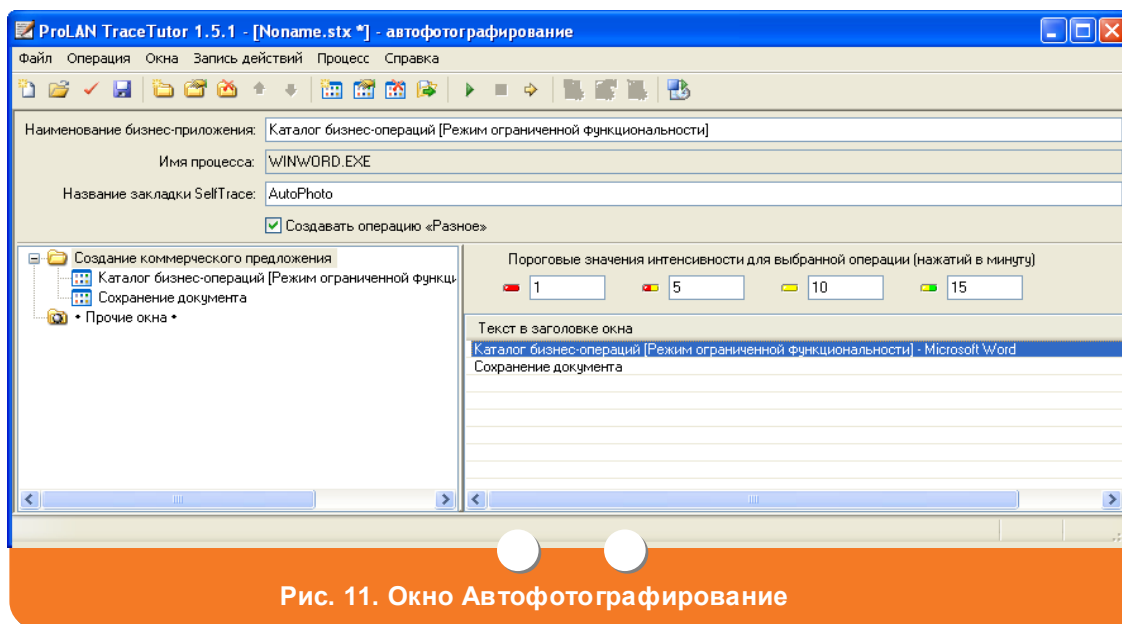



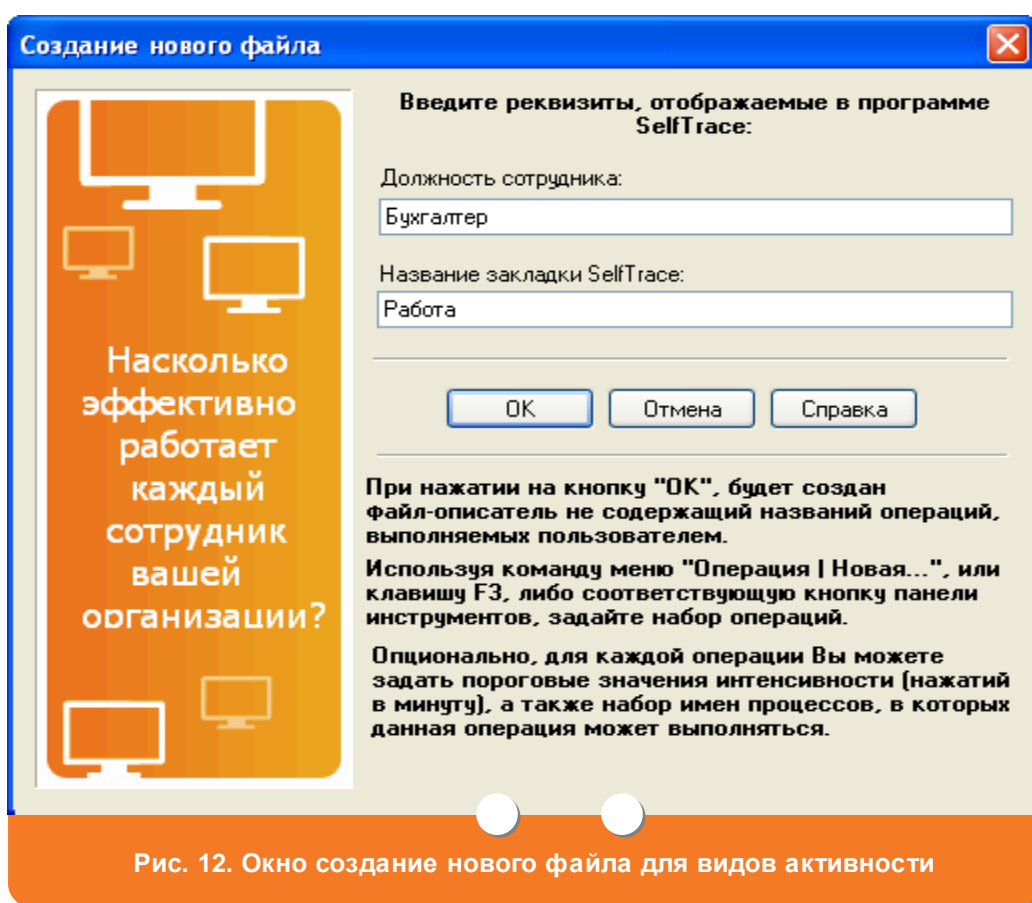


Рис. 11. Окно Автофотографирование

19. Сохраните созданный каталог бизнес-операций, нажав кнопку  (см. Рис. 11). На экране появится стандартное окно **Сохранить файл** ОС Windows. Введите имя файла и нажмите кнопку **Сохранить**.
20. Перезапустите программу SelfTrace, нажав кнопку  (см. Рис. 11).
21. Обратитесь к администратору системы для распространения созданного каталога на компьютеры пользователей.

Создание каталога видов активности

1. После [запуска TraceTutor](#) в главном окне программы (см. Рис. 2) нажмите кнопку . На экране появится окно **Создание нового** (см. Рис. 3).
2. В окне **Создание нового файла** (см. Рис. 3) выберите пункт «Пользователь сам указывает операцию, выполняемую им в данный момент». Нажмите кнопку **ОК**.
3. На экране появится окно **Создание нового файла для видов активности** (см. Рис. 12). В поле **Должность сотрудника** введите должность сотрудника, для которого создается каталог видов активности.



4. В поле **Название закладки SelfTrace** введите имя закладки в программе SelfTrace, на которой будут отображаться виды активности сотрудника.
5. Нажмите кнопку **ОК**. На экране появится окно **Ручное указание операции** (см. Рис. 13).

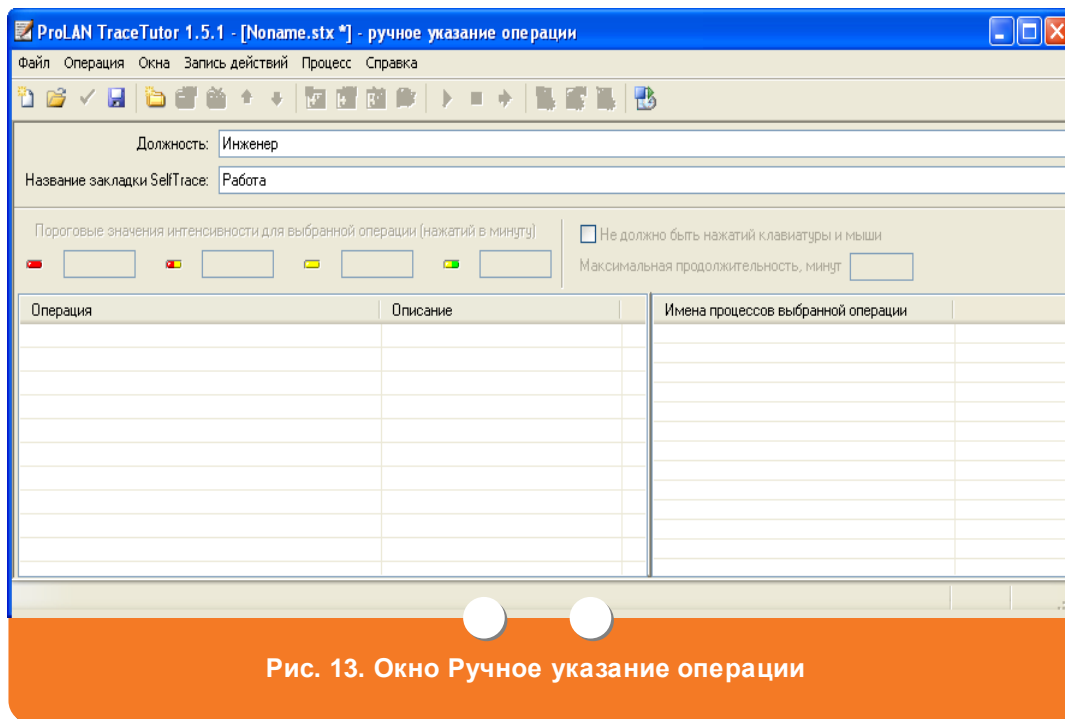



Рис. 13. Окно Ручное указание операции

6. Нажмите кнопку  (см. Рис. 13). На экране появится окно **Операция** (см. Рис. 14). В поле **Введите название операции** введите название операции, выполняемой сотрудником. В поле **Описание** при необходимости введите пояснение к операции. Нажмите кнопку **ОК**.

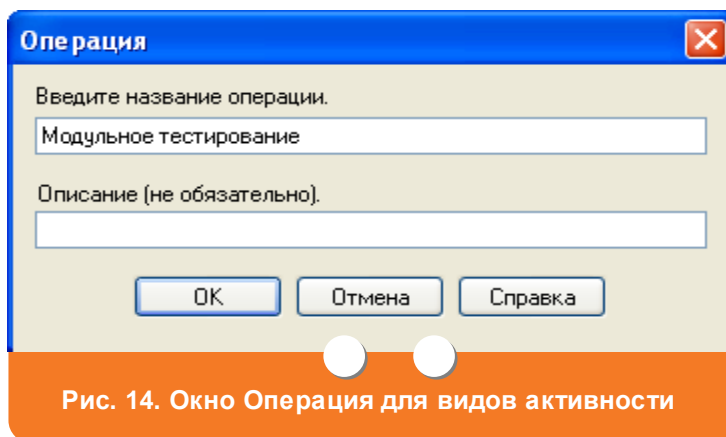


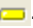

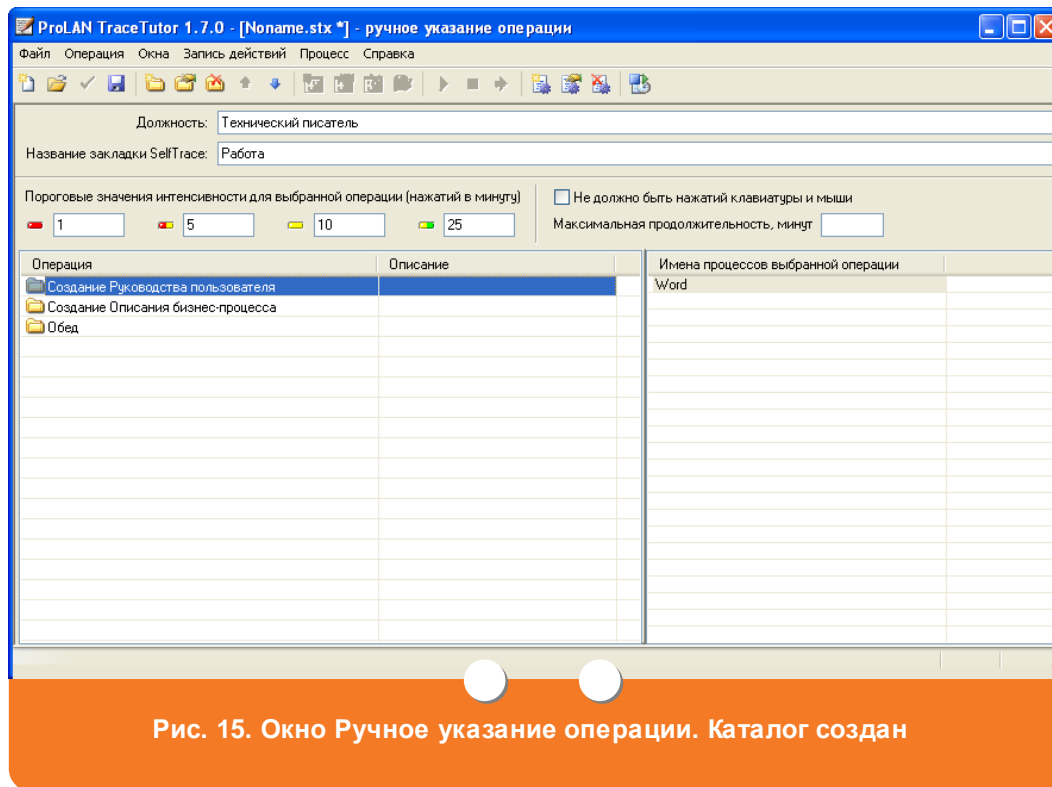


Рис. 14. Окно Операция для видов активности

7. На экране появится окно **Ручное указание операции** с созданным каталогом видов активности (см. Рис. 15). Если необходимо указать пороговые значения для интенсивности работы сотрудника при выполнении вида активности, введите в поле **Пороговые значения интенсивности для выбранной операции (нажатий в минуту)** количество нажатий сотрудником на клавиатуру и мышь. В поле  укажите количество нажатий,

соответствующее очень низкой интенсивности, в поле  – количество нажатий, соответствующее низкой интенсивности, в поле  – количество нажатий, соответствующее интенсивности выше среднего, в поле  – количество нажатий, соответствующее допустимой интенсивности. Задание пороговых значений интенсивности не является обязательным.



8. Если при выполнении вида активности не должно быть нажатий на клавиатуру и мышь (например, во время обед или командировки), установите галочку в поле **Не должно быть нажатий на клавиатуру и мышь**.
9. При необходимости в поле **Максимальная продолжительность, минут** введите максимальную длительность (в минутах) вида активности.
10. Сохраните созданный каталог бизнес-операций, нажав кнопку  (см. Рис. 15). На экране появится стандартное окно **Сохранить файл** ОС Windows. Введите имя файла и нажмите кнопку **Сохранить**.
11. Перезапустите программу SelfTrace, нажав кнопку  (см. Рис. 15).
12. Обратитесь к администратору системы для распространения созданного каталога на компьютеры пользователей.