

# Оперативный Мониторинг: Большой Брат

Руководство HR-Менеджера

---

Методическое руководство представляет собой пошаговую инструкцию по контролю действий персонала в режиме реального времени. Такой контроль далее будем называть – Большой Брат. Ознакомившись с данной инструкцией, Вы сможете:

- в режиме реального времени одновременно контролировать действия группы сотрудников (одновременно видеть содержимое их экранов);
- автоматически создавать снимки экранов интересующих Вас сотрудников, например, систематически нарушающих корпоративную политику или трудовую дисциплину;
- проводить видеонаблюдение за действиями сотрудников, включая видеозапись;
- брать управление компьютером сотрудника в свои руки;
- оценивать интенсивность<sup>1</sup> работы сотрудников.

Большой Брат является частью Оперативного Мониторинга персонала.

Для проведения Мониторинга Активности Персонала используются программы SLA-ON™ Operations и Remote Hands.

Большой Брат поддерживается следующими моделями *Гамбургского Счета*: №2, №3, №4, №5.

В руководстве рассматриваются следующие функции:

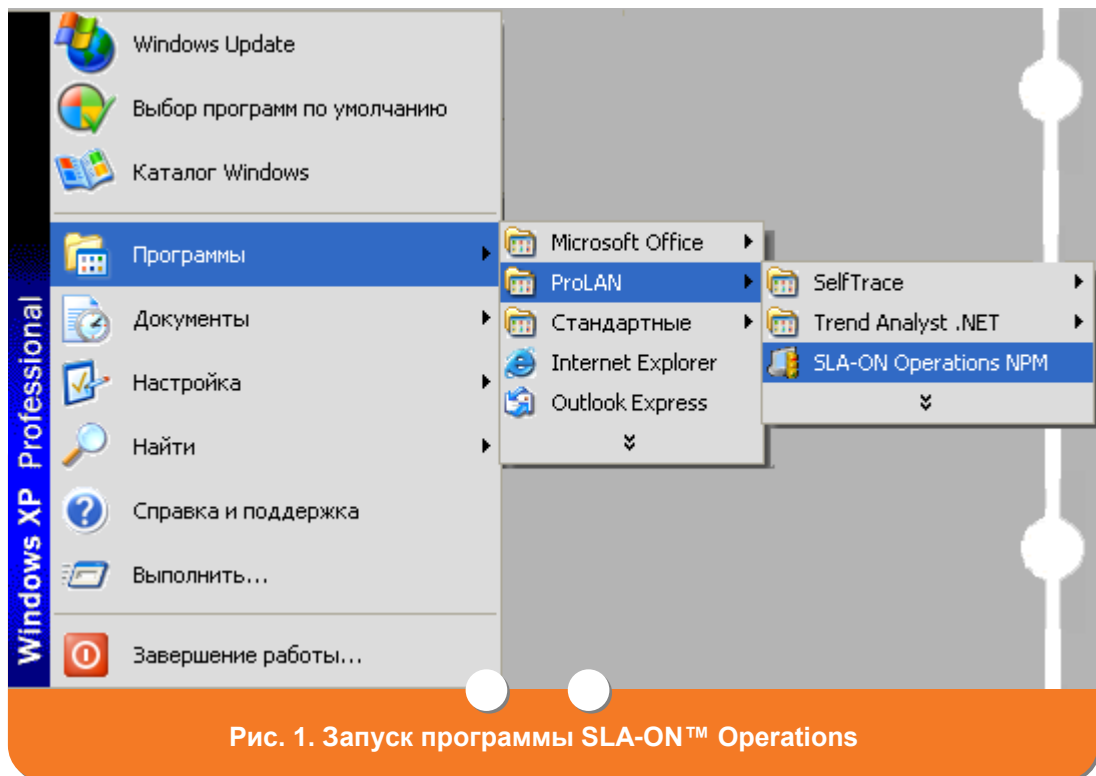
1. [Запуск программы SLA-ON™ Operations.](#)
2. [Загрузка изображения экрана компьютера сотрудника в панель устройств.](#)
3. [Изменение числа панелей устройств.](#)
4. [Взятие управление компьютером сотрудника под контроль.](#)
5. [Отмена загрузки изображения экрана компьютера в панель устройств.](#)
6. [Просмотр графика интенсивности работы сотрудника.](#)
7. [Создание снимков экрана компьютера сотрудника.](#)
8. [Просмотр изображения видеочамеры.](#)
9. [Видеозапись событий, находящихся в фокусе видеочамеры.](#)
10. [Просмотр видеозаписи.](#)

---

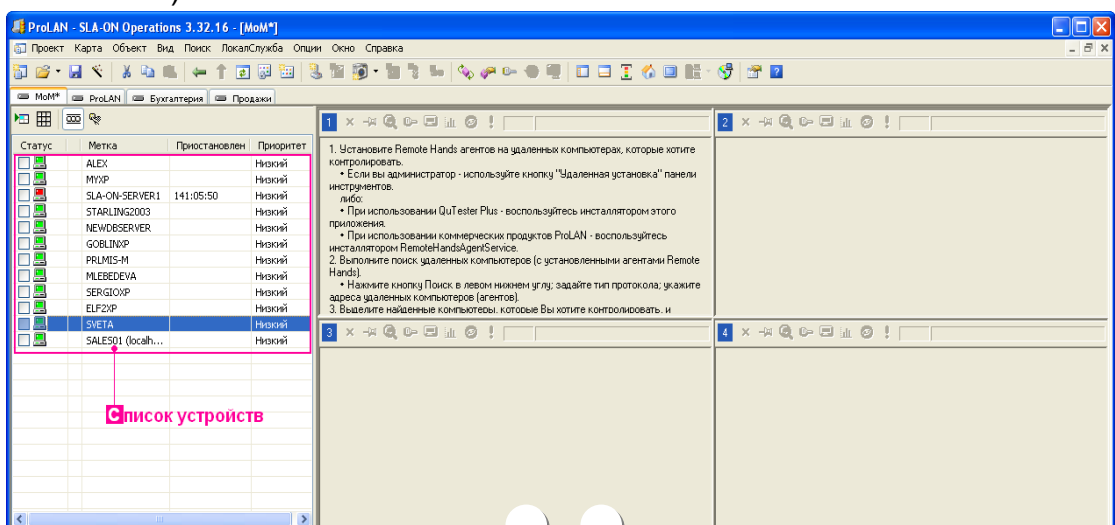
<sup>1</sup> Интенсивность – скорость работы сотрудника с клавиатурой и мышью.

## 1. Запуск программы SLA-ON™ Operations



В меню Пуск (Start) операционной системы Windows выберите пункты Программы → ProLAN → SLA-ON Operations NPM (Programs → PROLAN → SLA-ON Operations NPM) (см. Рис. 1).

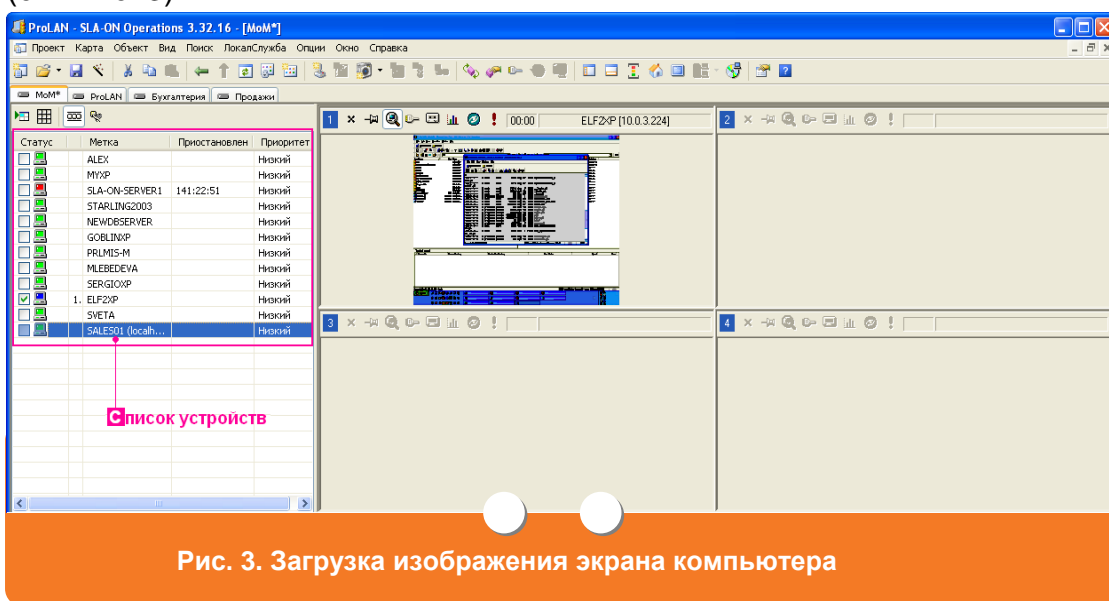


На экране появится главное окно программы SLA-ON™ Operations (см. Рис. 2).







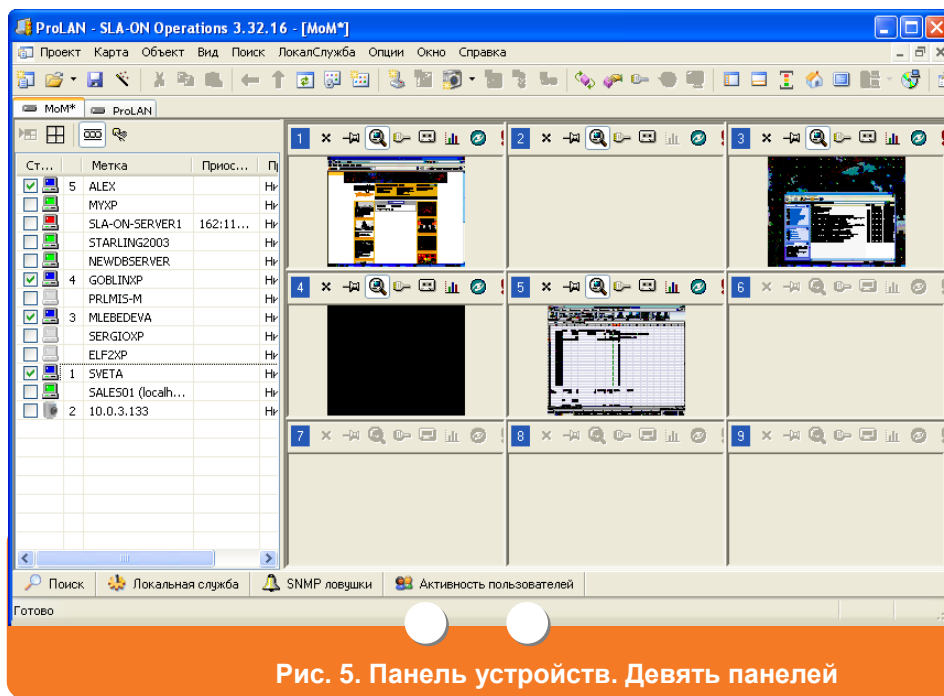
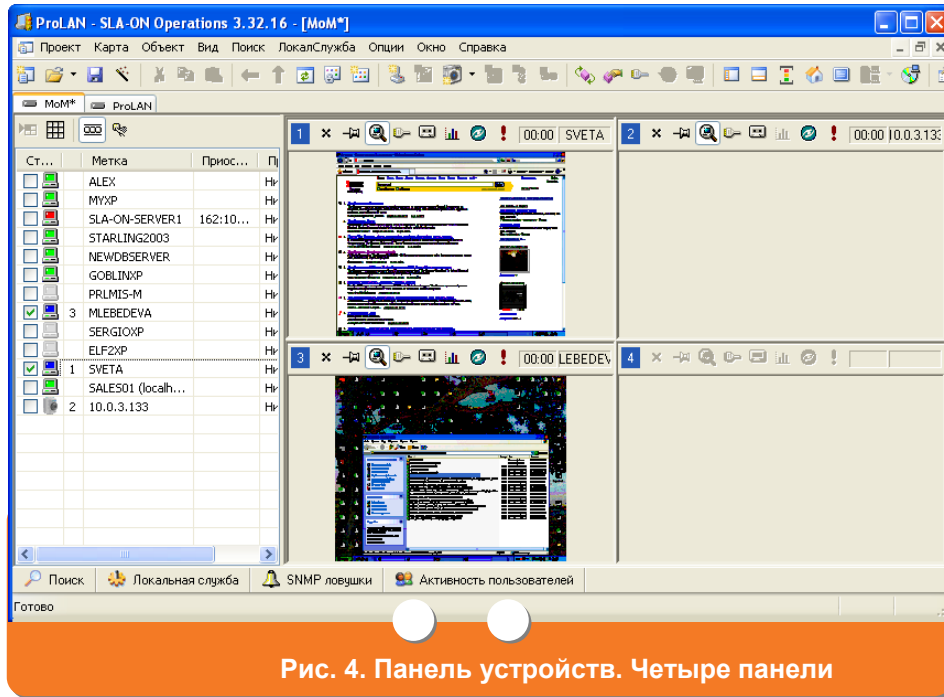
## 2. Загрузка изображения экрана компьютера сотрудника в панель устройств

1. После [запуска программы SLA-ON™ Operations](#) определите содержимое экрана компьютера какого сотрудника требуется просмотреть.
2. В главном окне программы на закладке (карте) **MoM** (Monitor of Monitors) (см. Рис. 2) выберите в списке устройств требуемый компьютер, установив галочку в поле **Статус** напротив названия компьютера (поле **Метка**). Выбрать можно только компьютер, отмеченный значком . После выбора компьютера его значок примет вид , а в панели устройств отобразится содержимое экрана выбранного компьютера (см. Рис. 3)



## 3. Изменение числа панелей устройств

После [запуска SLA-ON™ Operations](#) нажмите кнопку  главного окна программы (см. Рис. 2). В главном окне отобразятся девять панелей устройств (см. Рис. 5), а кнопка  примет вид . Для отображения четырех панелей устройств нажмите кнопку .



## 4. Взятие управление компьютером сотрудника под контроль

1. После [запуска программы SLA-ON™ Operations](#) и [загрузки изображения экрана компьютера в панель устройств](#) нажмите кнопку 

соответствующей панели (см. Рис. 3). На экране отобразится окно с изображением экрана сотрудника (см. Рис. 6).

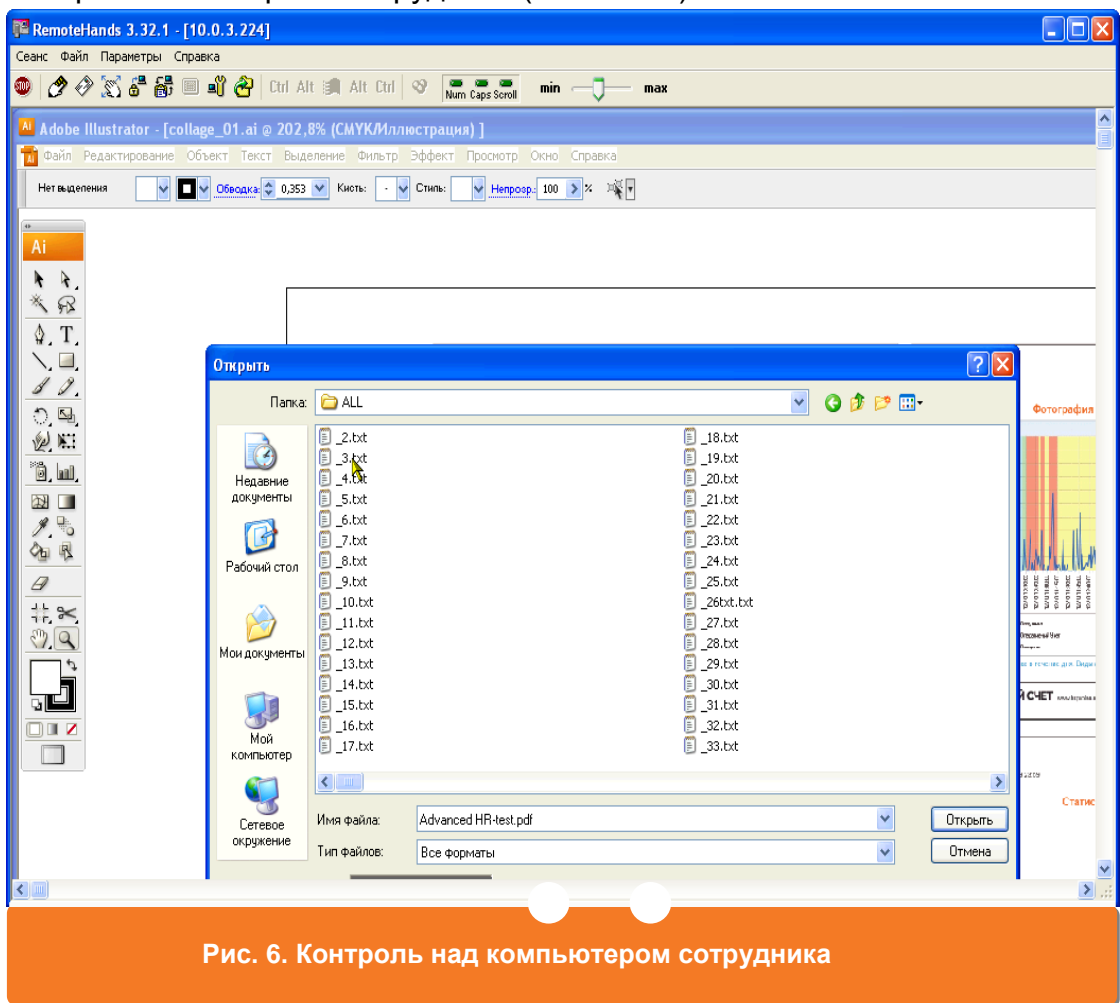


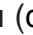



Рис. 6. Контроль над компьютером сотрудника


2. В появившемся окне нажмите кнопку . Управление компьютером сотрудника перейдет под ваш контроль.
3. Для выхода из режима управления компьютером сотрудника нажмите кнопку  или закройте окно с изображением экрана сотрудника.

## 5. Отмена загрузки изображения экрана компьютера в панель устройств

1. После [запуска программы SLA-ON™ Operations](#) и [загрузки изображения экрана компьютера в панель устройств](#) для отмены просмотра изображения в панели устройств нажмите кнопку  на соответствующей панели (см. Рис. 3).



- В списке устройств в поле **Статус** снимите галочку напротив названия соответствующего компьютера. Значок компьютера примет вид .


## 6. Просмотр графика интенсивности работы сотрудника

После [запуска программы SLA-ON™ Operations](#) и [загрузки изображения экрана компьютера в панель устройств](#) нажмите кнопку  соответствующей панели (см. Рис. 3). На экране отобразится график интенсивности работы сотрудника с клавиатурой и мышью (см. Рис. 7).




## 7. Создание снимков экрана компьютера сотрудника

После [запуска программы SLA-ON™ Operations](#) и [загрузки изображения экрана компьютера в панель устройств](#) нажмите кнопку  соответствующей панели (см. Рис. 3). Кнопка примет вид  и начнется создание снимков экрана.




Остановить создание снимков можно, нажав на кнопку  или дождавшись, пока программа завершит создание снимков автоматически. По умолчанию снимки сохраняются на компьютере по пути **C:\Program Files\Common Files\ProLAN\Remote Hands Agent\ScreenShots**.

## 8. Просмотр изображения видеокamеры


1. После [запуска программы SLA-ON™ Operations](#) определите изображение с какой видеокamеры вы хотите просмотреть.
2. В главном окне программы (см. Рис. 2) в списке устройств выберите требуемую видеокamеру, установив галочку в поле **Статус** напротив названия видеокamеры (поле **Метка**). Видеокamera имеет значок .
3. В панели устройств вы увидите часть офиса, находящуюся в фокусе видеокamеры (см. Рис. 8).

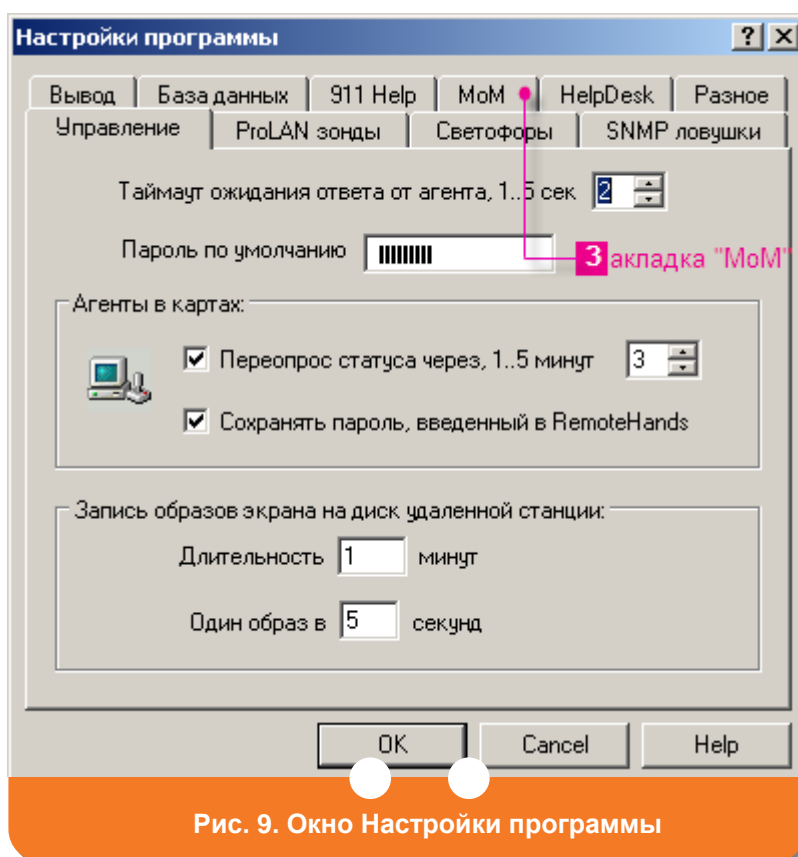


## 9. Видеозапись событий, находящихся в фокусе видеокамеры

После [запуска программы SLA-ON™ Operations](#) и [просмотра изображения видеокамеры](#) нажмите кнопку  соответствующей панели устройств (см Рис. 3). Кнопка примет вид  и начнется запись. Остановить запись можно, нажав кнопку .

## 10. Просмотр видеозаписи

1. Для того чтобы найти [записанное изображение видеокамеры](#), нажмите кнопку  главного окна программы (см. Рис. 2). На экране появится окно **Настройка программы** (см. Рис. 9).



2. В окне **Настройка программы** (см. Рис. 9) перейдите на закладку **MoM** (см. Рис. 10). В поле **Папка сохранения AVI-файлов для камер** будет указан путь к папке, в которую была сохранена видеозапись.



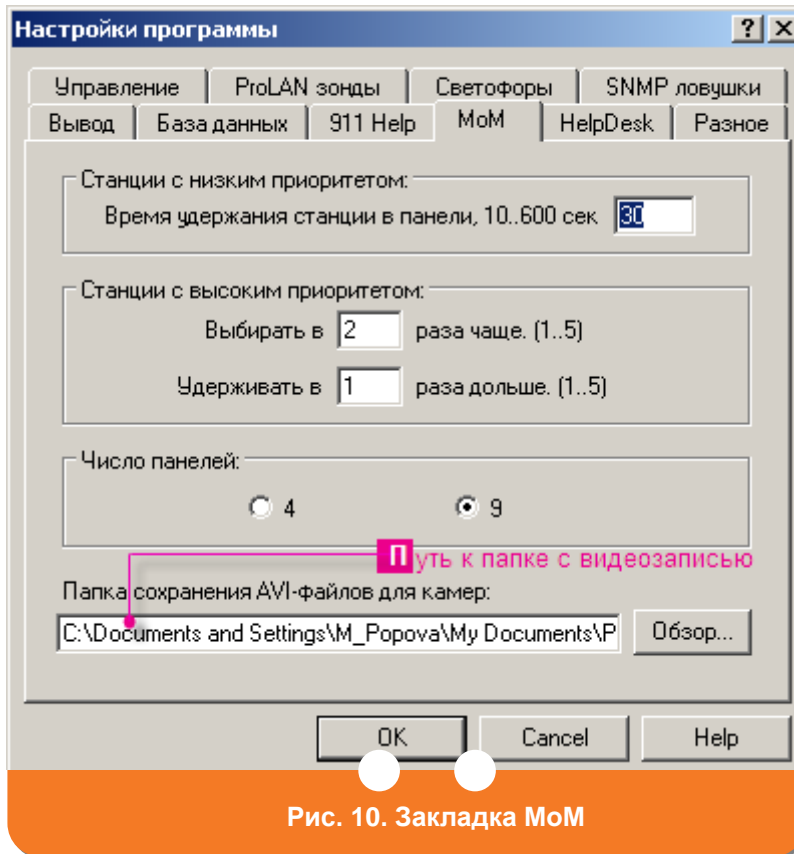


Рис. 10. Закладка MoM